

# 國立高雄應用科技大學 106 學年度第 1 學期日間部學生初選作業日程表

## 目錄

---

---

初選選課(分兩階段)各學制年級時間表	2
附件 1：通識課程選課規則	4
附件 2：體育選項課程選課規則	5
附件 3：軍訓課程選課規則	6
附件 4：106 學年度第 1 學期學生初選選課流程圖-舊生	7
附件 5：志願卡電腦篩選規則流程圖	8
附件 6：國立高雄應用科技大學 106 學年度第 1 學期日間部學生選課注意事項	9

# 國立高雄應用科技大學 106 學年度第 1 學期日間部(舊生)

## 初選選課(分兩階段)各學制年級時間表

### 一、初選第一階段選課(網路上線登記志願、篩選選課)：

- (一)全體學生於上網選課前，務必上網登打填寫前學期所有修習科目之教學評量(教學評量開放時間：106 年 5 月 25 日上午 08 時 00 分 00 秒至 106 年 6 月 25 日下午 23 時 59 分 59 秒)，未完成登打填寫教學評量者，將無法進入選課系統辦理選課。
- (二)106 年 6 月 2 日(星期五)至 106 年 6 月 7 日(星期三)，由全體學生依系統開放時間上網登記專業選修、通識、體育興趣選項、軍訓選修(軍訓課程不列計作為畢業最低學分數)等課程志願序(注意：各學制年級學生必修課程電腦已自動掛上)後，再由電腦進行篩選選課。
- (三)作業項目及時程：

作業項目	系統開放時間	備註
上網填寫教學評量	106 年 5 月 25 日(星期四)上午 08 時 00 分 00 秒 至 106 年 6 月 25 日(星期日)下午 23 時 59 分 59 秒	未完成填寫教學評量者，將無法進入選課系統
學生登記志願	106 年 6 月 2 日(星期五)上午 08 時 00 分 00 秒 至 106 年 6 月 7 日(星期三)下午 23 時 59 分 59 秒	1.日間部全體學生依系統開放時間上網登記志願。 2.請連接本校新版選課系統網址 <a href="http://selcourse.kuas.edu.tw">http://selcourse.kuas.edu.tw</a> 。
電腦篩選	106 年 6 月 13 日(星期二) 至 106 年 6 月 20 日(星期二)	由計算機及網路中心進行電腦篩選作業。
篩選分發結果公告	106 年 6 月 21 日(星期三)上午 08 時 00 分 00 秒 至 106 年 6 月 23 日(星期五)下午 23 時 59 分 59 秒	1.日間部全體學生依系統開放時間上網查詢個人課表。 2.上網查詢個人課表，請連接本校新版選課系統網址 <a href="http://selcourse.kuas.edu.tw">http://selcourse.kuas.edu.tw</a> 。

### (四)志願登記及篩選規則：

- 志願登記，學生分別填寫以下課程志願卡：  
(1)專業選修課程(包含外系選修)、(2)通識課程、(3)體育課程、(4)軍訓課程。
- 篩選順序及規則：(1)必修課程：預掛(內定)、(2)其餘課程篩選順序及規則如下：

課程類別	篩選順序	登記志願科目數	篩選規則
專業選修課程(含重、補修課程)	1	可填寫 10 門課程志願	依本班→本系(高年級優先)→外系(高年級優先)
通識課程	2	可填寫 10 門課程志願	詳如附件 1 說明。
體育課程	3	可設定 10 個志願	詳如附件 2 說明。
軍訓課程	4	可設定登記 10 個志願為原則	詳如附件 3 說明。

### 二、初選第二階段選課(網路上線即時選課)：

- (一)全體學生於上網選課前，務必上網登打填寫前學期所有修習科目之教學評量(教學評量開放時間：106 年 5 月 25 日上午 08 時 00 分 00 秒至 106 年 6 月 25 日下午 23 時 59 分 59 秒)，**未完成登打填寫教學評量者，將無法進入選課系統辦理選課。**
- (二)依據本校「電腦與網路使用收費要點」，未完成繳費者，由計網中心暫停其網路使用權，**將無法進入選課系統辦理選課。**

(三)106/6/26~6/30，各學制年級學生依下表所排定之時間上網選課，依上網優先次序選讀課程修讀餘額。本階段除可跨系選讀他班課程外，通識課程(含初選第一階段至多選2門)、體育興趣選項、軍訓選修課程(軍訓選修課程不列計作為畢業最低學分數)均可選讀。

跨部選課作業一律在加退選時辦理申請。

項次	日期	星期	系統開放時間	上網班級
1	106年6月26日	一	9:00~23:59	研究所(碩士班、博士班)、研究所延修生
2	106年6月27日	二	9:00~23:59	四技四年級、二技四年級、大學部延修生
3	106年6月28日	三	9:00~23:59	四技三年級、二技三年級
4	106年6月29日	四	9:00~23:59	四技二年級
5	106年6月30日	五	9:00~23:59	日間部全體學生

※備註：

- 一、依本校選課須知第8條規定，各學期應修之必修科目(關於本班之必修科目)，學生不得於網路選課時辦理退選，但遇有特殊因素，得申請並經該課程任課教師、該系(所)主任輔導核可後，於選課前【106年6月1日(四)至106年6月7日(三)】辦理人工退選。但校共同必修課程不得在同一學期改選他班、他系之必修課程。
- 二、選課相關規定請詳見本校「選課須知」。
- 三、106學年度第1學期加退選選課日期：預定106年9月18日至106年9月22日辦理網路上線即時選課，相關細節另行公佈。
- 四、其它選課注意事項，請詳見附件4：本校「106學年度第1學期日間部學生選課注意事項」。

[\[回目錄\]](#)

## 附件 1：通識課程選課規則

一、日間部通識課程選課規則，為使每階段選擇學生皆有公平的機會，規則如下：

(一)初選第一階段選課(登記篩選)規則：

1. 不含隨班開設之通識課程[核心通識(四)或核心通識(五)]，每位同學可選讀 2 門通識課程，可填寫 10 門課程志願。
2. 二技三年級同學身分條件等同四技三年級同學、二技四年級同學身分條件等同四技四年級同學。
3. 通識課程選課之每階段名額分配(依教室實際容量分配)原則如下表：

每班 通識課 人數分配原則	選課年級	依教室實際容量按比例分配
	四技四年級	35%
	四技三年級	30%
	四技二年級	20%
	四技一年級	15%

(二)初選第二階段選課：學生上網線上即時選課。

(三)加退選作業

1. 線上加退選作業：畢業班及延修生含初選最多可選四門通識課程(不含隨班開設之通識課程)。
2. 人工加選作業：通識授課老師不受理人工加簽，由通識中心依同學選課狀況及教室容納人數上限，彈性調整通識課程之修課人數。

備註：小班教室：一般教室；大班教室-育 301 教室、育 401 教室、育 501、育 502、育 503 教室、國際會議廳、曉東講堂、電小劇場等上課教室。實際容納人數依學校公告為準。

二、進修推廣部通識課程之選課規則比照日間部通識選課規則辦理。

三、進修學院通識課程之選課規則比照日間部通識選課規則辦理，通識課程之初選第一階段人數分配原則如下表：

每班 通識課 人數分配原則	選課年級	依教室實際容量按比例分配
	二技三年級	45%
	二技四年級	55%

[\[回目錄\]](#)

## 附件 2：體育選項課程選課規則

本校體育課程採日間部四技一二三年級、二技三年級必修，四技四年級、二技四年選修方式，進推部採四技二年(四年開設二年)必修。其中日間部四技一年級及進推部採原班開課，無選課之問題。四技二三年級及二技三年級為體育興趣選項，請同學以加選方式選課，體適能檢測 BMI 值(體重/身高<sup>2</sup>(公尺)) $\geq 28$ 者，可優先修習體適能加強班(建工校區開設於星期二(3-4)，燕巢校區開設於星期四(3-4))。體育選項之選課原則及流程如下：

一、開課：每學期期中考後，由體育室依四技二、三年級及二技三年級之選課人數，開設各時段興趣選項課程及人數上限。

二、初選：

(一) 第一階段：體育室開課完成後，由參與興趣選項之學生(四技二、三、四及二技三年級)依其志願(可設定 10 個志願)進行登錄，再由電腦採隨機抽樣方式進行篩選選課，篩選順序依四、三、二年級順序，唯四年級如已修完興趣選項(四學期)者，於四年級選修體育選項時，需至體育室以人工加選方式辦理。

(二) 第二階段：依教務處訂定之時程，由各班學生上網線上即時選課(搶課)。

三、網路加退選：依教務處訂定之時程，於開學後第二週，由各班修習體育興趣選項之學生上網線上即時選課(搶課)。

四、人工加、退選：體育課之人工加退選，一律由體育室教學組統一管控，不需由任課老師簽名，辦理人工加退選。

(一) 人工加選體育興趣選項：

1. 興趣選項人工加簽條件：

(1) 需參加第一階段選課篩選作業。

(2) 如同學本身之空堂時段(以課表為主)所開之體育選項皆已額滿，無法進行線上加選者，方可進行人工加簽。例如：A 同學課表顯示，週三下午 7、8 節及週四上午 1、2 節為空堂，則週三下午 7、8 節及週四上午 1、2 節開課之所有興趣選項皆已額滿(不可只針對額滿之科目)，A 同學無法進行線上加選，才可進行人工加簽。

2. 體育選項人工加簽時間：每學期(建工：第二週星期五上午 08:00-12:00，燕巢：第三週星期一上午 09:00-12:00)，持本人課表及「人工加選單」至體育室教學組申請人工加簽，加簽時，不需任課老師簽名，名額由體育室教學組統一管控，未持課表者不予受理。

(二) 人工加選重修游泳課：請同學於每學期第二週加退選結束前，於上班時間持「人工加選單」向體育室教學組辦理人工加選游泳。

1. 一年級游泳不及格需隨低班附讀者，可於第二階段選課時，上網針對一年級人數未滿額(60 人)之班級，進行線上加選。

2. 如同學空堂時段之游泳課程皆已滿額，可於開學第一週，持課表至體育室，以人工加選方式辦理加選。

(三) 人工加選適應體育：不適合上體育課同學，請於每學期第二週加退選結束前，持公立醫院或大型教學醫院之醫生證明至體育室教學組申請轉修適應體育，經審核通過後，持「人工加選單」及「科目抵充申請表」，辦理轉修適應體育。適應體育上課時間地點：每週一、三中午 12:30-13:30 於體育室視廳教室(體育館三樓)。

### 附件 3：軍訓課程選課規則

本校軍訓課程 100 學年日間部、99 學年進修推廣部四技軍訓課程改採選修。四技四年級、四技三年級、四技二年級、四技一年級、博碩士班，以及進推部為軍訓選修選項，目前採線上搶課方式進行選課。如修訂選課機制，軍訓選修之選課類別、原則暨流程如下：

一、開課：每學期期中考後，由軍訓室依各學制(日間部、進推部)當學期四技四年級、四技三年級、四技二年級、四技一年級，以及博、碩士班之選課人數，訂定次學期開設各時段軍訓選修之課程暨人數上限。

#### 二、初選：

(一) 第一階段：軍訓室依各學制(日間部、進推部)完成「四軍二甲」、「四軍一甲」之開課後，由軍訓選修之學生依其志願(日間部可設定登記 10 個志願為原則『依次學期軍訓教官在校實際人數決定』、進推部可設定登記 2 個志願為原則『依次學期軍訓教官在校實際人數決定』)進行選課登錄，再依作業規則由電腦篩選之方式進行選課，電腦篩選順序依博士班、碩士班二年級、四技四年級(以上均列為同等級篩選順序)、碩士班一年級、四技三年級(以上均列為同等級篩選順序)、四技二年級、四技一年級等順序。

(二) 第二階段：依教務處訂定之時程，由各班學生上網線上即時選課(搶課)。

三、網路加、退選：依教務處訂定之時程，於開學後第二週，由各班軍訓選修之學生上網線上即時選課(搶課)。

四、人工加、退選：軍訓室於第二週最後一天(週五)進行人工加、退選，由軍訓室教學組統一辦理，並管控各班選修上課人數(不採授課教官加簽方式)。凡進行人工加、退選者，需該生空堂時段之軍訓選修課程皆已滿額(請持課表證明)，或有特殊情況者(如影響同學畢業者)，始得加選。

#### 附註：

一、進修推廣部自 99 學年度起，依學則之修訂，四技一年級軍訓課程改採選修。

二、日間部自 100 學年度起，依學則之修訂，四技一年級軍訓課程改採選修。

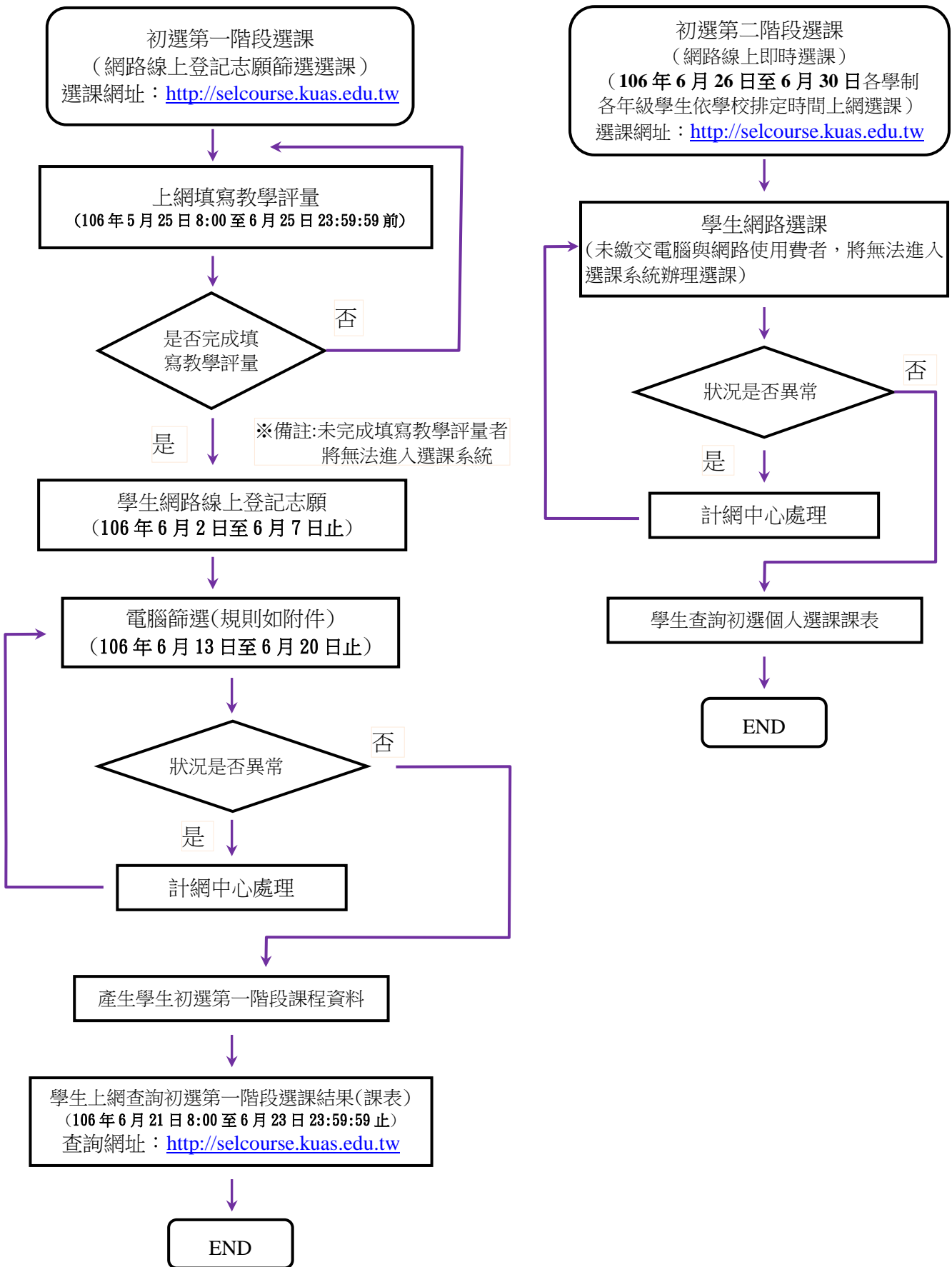
三、重修軍訓(一)、(二)，請親至軍訓室辦理。

四、軍訓選修課程修讀及格者僅能抵減服兵役期，而不能採計作為最低畢業學分數。凡軍訓必、選修課程成績及格者，每學期可折抵役期 4 日，細節請洽軍訓室。

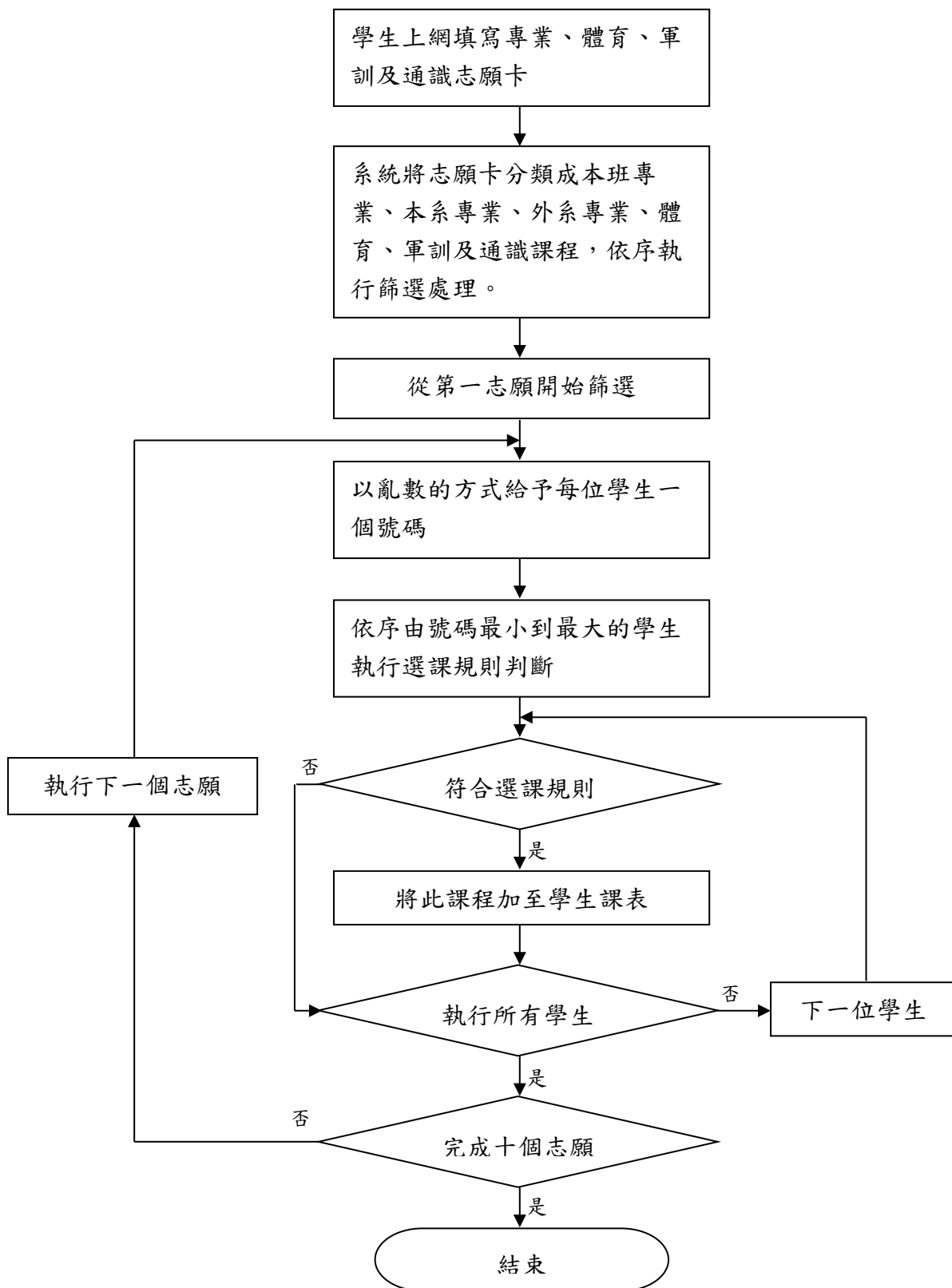
#### [\[回目錄\]](#)



附件 4：106 學年度第 1 學期學生初選選課流程圖-舊生



附件 5：志願卡電腦篩選規則流程圖



[\[回目錄\]](#)



## 附件 6：國立高雄應用科技大學 106 學年度第 1 學期日間部學生選課注意事項

一、106 學年度第 1 學期日間部選課依【本校選課須知】輔以【選課注意事項】辦理。辦理時間詳見【106 學年度第 1 學期學生選課初選作業日程表】及【106 學年度第 1 學期學生選課加退選作業日程表(於學期開學時另行公佈並通知各班級)】之規定。

二、網路選課方式：

(一) 連接本校新版選課系統網址 <http://selcourse.kuas.edu.tw>，輸入帳號及密碼進入選課系統上網查詢課程相關資訊及辦理選課。

(二) 全體學生請於選課前上網登錄填寫前學期所有修習科目之教學評量，才有權限進入學校選課系統進行選課作業，填寫教學評量如有問題請洽教學發展中心陳夢婷小姐(分機：2333)。

三、依本校選課須知第 8 條規定，各學期應修之必修科目(關於本班之必修科目)，學生不得於網路選課時辦理退選，但遇有特殊因素，得申請並經該課程任課教師、該系(所)主任輔導核可後辦理人工退選。但**校共同必修課程不得在同一學期改選他班、他系之必修課程。**

四、依本校學則第 13 條規定，凡已修習及格之科目，不得重選。

五、學生辦理選課(初選及加退選)以上網選課方式為之。除關於本班之必修科目外，其餘課程退選一律由學生自行上網辦理，不得以任何理由要求事後補辦。但如有特殊情形者(諸如：退本班必修專業課程而加選他班相同課程、跨進修推廣部及其他特殊理由經系所及教務單位同意者)而需加選課程時，得於加退選規定期間內填寫【人工加選單】依程序申請，填寫的課程如分屬不同單位者，請分開填寫，申請程序完成後請將人工加選單送至：

加選課程類別	受理單位	建工校區	燕巢校區
本系或他系開設之必選修課程	開設課程隸屬各系(科、所、室、中心)	各單位辦公室	各單位辦公室
通識課程	通識教育中心	北 101 教室	燕巢校務部聯合辦公室
體育選項	體育室	9 月 22 日上午 8:00~12:00 活動中心三樓(體育室)	9 月 25 日上午 9:00~12:00 燕巢校務部聯合辦公室或器材室
軍訓課程	軍訓室	行政大樓一樓軍訓室	行政大樓一樓軍訓室

※人工加選單可上綜合教務組網頁下載使用或於 106 年 9 月 11 日(一)至 9 月 25 日(一)期間至綜合教務組領用(逾期不受理)。填寫時，請特別注意各項規定。

六、通識課程選課規定(選讀通識課程除依課程表規定修讀外，如有其他問題，請至通識教育中心網站或至通識教育中心洽詢)：

(一) 通識課程人數最多以排課教室之最大容量為上限。

(二) 97 學年度(含)以後入學生之通識課程修讀規定，請詳見各系課程規劃表及本校通識教育中心網站。

(三) 其餘通識課程選課規定，請詳見通識課程選課規則。

七、體育課程選課規定：

(一) 本校體育課為四技一、二、三年級二技三年級必修，四技四年級及二技四年級選修，除四技一年級體育課程以原班方式開設外(含重修該課程)，其餘二技三年級、四技二、三年級體育為興趣選項，請同學以加選方式選課，體適能檢測 BMI 值(體重/身高<sup>2</sup>(公尺)) $\geq 28$ 者，可優先修習體適能加強班(建工校區開設於星期二(3-4)，燕巢校區開設於星期四(3-4))。

(二) 二技及四技四年級學生凡已修足體育畢業學分者，請於加退選時至活動中心三樓洽體育室以人工方式辦理加選。

(三) 如有特殊原因者(如：重修、補修……等)，可於加退選時至活動中心三樓洽體育室辦理。

(四) 人工加、退選：體育課之人工加退選，一律由體育室教學組統一管控，不需由任課老師簽

名，辦理人工加退選。

1. 人工加選體育興趣選項：

(1) 興趣選項人工加簽條件：

a. 需參加第一階段選課篩選作業。

b. 如同學本身之空堂時段(以課表為主)所開之體育選項皆已額滿，無法進行線上加選者，方可進行人工加簽。例如：A 同學課表顯示，週三下午 7、8 節及週四上午 1、2 節為空堂，則週三下午 7、8 節及週四上午 1、2 節開課之所有興趣選項皆已額滿(不可只針對額滿之科目)，A 同學無法進行線上加選，才可進行人工加簽。

(2) 體育選項人工加簽時間：每學期(建工：第二週星期五上午 08:00-12:00，燕巢：第三週星期一上午 09:00-12:00)，持本人課表及「人工加選單」至體育室教學組申請人工加簽，加簽時，不需任課老師簽名，名額由體育室教學組統一管控，未持課表者不予受理。

2. 人工加選重修體育(一)、(二)：請同學於每學期第二週加退選結束前，於上班時間持「人工加選單」向體育室教學組辦理人工加選體育(一)、(二)。

(1) 一年級游泳不及格需隨低班附讀者，可於第二階段選課時，上網針對一年級人數未滿額(60 人)之班級，進行線上加選。

(2) 如同學空堂時段之游泳課程皆已滿額，可於開學第一週，持課表至體育室，以人工加選方式辦理加選。

3. 人工加選適應體育：凡本校在學學生持有身心障礙手冊或具重大疾病不適合上體育課同學，請於每學期第一週(臨時性意外不在此限)，持公立醫院或大型教學醫院之醫生證明至體育室教學組申請轉修適應體育，經審核通過後，持「人工加選單」及「科目抵充申請表」，辦理轉修適應體育。適應體育上課時間地點：每週一、三中午 12:30-13:30 於體育室視廳教室(體育館三樓)。

八、軍訓選修課程選課規定：

(一) 軍訓選修課程修讀及格者僅能抵減服役期，而不能採計作為最低畢業學分數。凡軍訓必、選修課程成績及格者，每學期可折抵役期 4 日，細節請洽軍訓室。

(二) 欲報考預官男同學必須修畢兩學年軍訓課程，遂得以取得報考預官資格。

九、英文共同必修課程：修習四技一年級「實用英文」同學，依分級分班之上課班級由綜合教務組預掛選課，同學請勿自行更改上課班級；復學生或重修生選修上述課程請參考網路公告之各班分級程度表。

十、各系(科、所)跨外系選修學分承認之相關規定，依各系所訂定之【課程標準】辦理，如有疑問，請洽詢各系、所辦公室。

十一、加退選繳費時間：預定 106 年 10 月 19 日(星期四)~10 月 24 日(星期二)辦理，逾期繳費者視同逾期未註冊，依本校學則第 44 條規定應予退學，學生不得異議。繳費時間確切時間、地點由總務處出納組另行公告。

十二、校際選課申請日期：106 年 9 月 11 日(星期一)~9 月 19 日(星期二)止(申請者請自行留意他校申請期限)。為增進校際交流，分享教學資源，凡南區區域教學資源中心各夥伴學校日間學制大學部學生(不含延修生及暑修生)之一般學期校際選讀課程(不含暑修)，以不繳學分費為原則(其他費用不在此限)，詳細規定請詳「南區區域教學資源中心跨校選課實施要點」，跨校選課請上網至「南區區域教學資源中心跨校課程公共平台(網址 <https://cross-school.kuas.edu.tw/course/course03m.aspx>)」辦理。